

주주총회소집공고

2010년 3월 2일

회 사 명 : 주식회사 우신시스템
대 표 이 사 : 허 병 하
본 점 소 재 지 : 서울시 영등포구 양평동 2가21
 (전 화) 031-496-6114
 (홈페이지)<http://www.wooshinsys.co.kr>

작 성 책 임 자 : (직 책) 과장 (성 명) 강성우
 (전 화) 031-496-6049

주주총회 소집공고

(제26기 정기)

I. 사외이사 등의 활동내역과 보수에 관한 사항

1. 사외이사 등의 활동내역

가. 이사회 출석률 및 이사회 의안에 대한 찬반여부

회차	개최일자	의안내용	사외이사 등의 성명
			김승환 (출석률: 100%)
			찬 반 여부
1	2009.01.05	자기주식취득 신탁계약 연장 건	찬성
2	2009.02.04	2008년 4분기 파생상품평가손실 보고의 건	찬성
3	2009.02.03	WS Global Lanka (Pvt)Ltd. 출자의 건	찬성
4	2009.02.05	2008년 결산 재무제표 승인의 건	찬성
5	2009.02.26	제25기 정기주주총회 소집에 관한 건	찬성
6	2009.03.03	2008년 결산 재무제표 수정 승인의 건	찬성
7	2009.03.19	자기주식취득 신탁계약 연장 건	찬성
8	2009.04.27	자기주식취득 신탁계약 연장 건	찬성
9	2009.05.15	유형자산(토지,건물) 매입의 건	찬성
10	2009.07.29	타법인 주식출자 취득의 건	찬성
11	2009.07.31	차체부품 신규사업 추진의 건	찬성
12	2009.08.18	중국무한우신기계유한공사 담보제공의 건	찬성
13	2009.08.25	자금 장기차입의 건	찬성
14	2009.09.02	중국연태우신과기유한공사 담보제공의 건	찬성
15	2009.11.19	자기주식취득 신탁계약 연장 건	찬성

나. 이사회내 위원회에서 사외이사 등의 활동내역

위원회명	구성원	활동내역		
		개최일자	의안내용	가결여부
-	-	-	-	-

- 해당사항이 없습니다.

2. 사외이사 등의 보수현황

(단위 : 원)

구분	인원수	주총승인금액	지급총액	1인당 평균 지급액	비고
사외이사	1	1,600,000,000	15,000,000	15,000,000	-

주) 주총승인금액은 제25기 정기주주총회(2009.3.20)시 총 등기이사 4명(이사와 사외이사 포함)에 대하여 한도 승인받은 금액이며, 지급총액은 사외이사 1명에 대한 2009년 집행금액입니다.

II. 최대주주등과의 거래내역에 관한 사항

1. 단일 거래규모가 일정규모이상인 거래

(단위 : 억원)

거래종류	거래상대방	거래기간	거래금액	비율(%) (자산총액대비)

- 해당사항이 없습니다.

2. 당해 사업연도중에 특정인과 당해 거래를 포함한 거래총액이 일정 규모이상인 거래

(단위 : 억원)

거래상대방 (회사와의 관계)	거래종류	거래기간	거래금액	비율(%)

- 해당사항이 없습니다.

III. 경영참고사항

1. 사업의 개요

가. 업계의 현황

2009년 세계 자동차 시장은 소비세 인하, 폐차 인센티브 등 주요국의 신차구입지원 정책과 중국 시장의 대폭 성장에도 불구하고 글로벌 금융위기의 영향으로 소폭 감소했습니다.

중국은 금융위기의 영향을 덜 받는데다 정부의 각종 지원정책 시행으로 판매가 전년대비 400만 대 이상 증가한 1,350만 대 이상으로 급증하면서 미국과 일본을 제치고 세계 최대의 자동차 생산 및 판매국으로 부상하였습니다.

브라질과 인도, 독일, 프랑스 시장도 각종 신차구입지원 정책 덕분에 성장했습니다. 하지만 글로벌 금융위기의 진원지인 미국은 21% 이상 감소하면서 1982년 수준이 되었으며, 한때 770만 대에 달했던 일본 시장도 461만 대로 축소되었습니다. 특히 경제위기가 심각했던 러시아 등 동유럽 일부 국가의 자동차 판매는 반토막 나는 등 극히 부진한 현상을 보였습니다.

나. 회사의 현황

(1) 영업개황

당사는 기존 거래처와의 관계를 지속하는 한편, 중국현지법인과 인도현지법인을 활용한 글로벌 네트워크를 구성하여, 고도성장을 구가중인 CHINDIA 시장 마케팅활동에 적극 나서고 있으며, 새로운 시장을 개척하고자 신흥시장의 설비투자에도 활발히 대응하고 있습니다.

2008년 하반기부터 시작된 글로벌 자동차 MAKER들의 설비투자 감소 및 투자시기 지연 등으로 인해 2009년은 전반적으로 수주량이 전년대비 감소하였으나, 최근 인도 마힌드라 자동차와 GMDAT 자동차사의 차체설비를 수주하는 등 글로벌 신흥국들의 본격적인 설비발주에 적극적으로 대처하고 있습니다

(2) 시장점유율

차체 자동용접 설비의 국내시장은 현대자동차를 중심으로 한 울산지역과 기아자동차와 GM대우자동차를 중심으로 한 경인지역에 분포되어 있으며, 시장규모는 1,600억원 내외로 추정하지만, 이중 자동차회사 내부의 처리물량을 고려하면 700억원에서 900억원의 물량이 설비업체에 의해 처리되어 진다고 볼 수 있습니다.

당사는 국내에서 규모면이나 기술면에서 경쟁사가 없을 정도로 타사와 비교 우위에 있으며, 1994년 중국투자를 기점으로 해외시장 진출을 위해 국내 비중을 점차 줄여 현재는 매출액 비중을 해외 73%, 국내 27% 수준으로 유지하고 있습니다. 따라서 국내 차체자동용접 설비 시장에 대해 당사 매출액의 27%수준 정도인 20%내외의 추정점유율을 기록할 것으로 보고 있습니다.

(3) 시장의 특성

당사의 생산품은 부품이 아닌 엔지니어링과 설비이고, 양산이 아닌 수주산업이라는 특성 때문에 모든 회사가 경쟁을 하면서도 때로는 협력하는 복잡한 경쟁구도를 가지고 있습니다. 자동차 차체 분야의 필수설비라 할 수 있는 금형, 지그, 검사구도 각기 전문업체별로 구성되어 있으나, 자동차 MAKER의 발주특성상 금형, 지그, 검사구를 하나의 컨소시엄에 일괄 발주하는 경우가 있어 각각의 전문업체간에 협업은 불가피한 상황입니다. 당사의 경우 영업전략의 일환으로 일본의 금형회사와 협업에 의해 공동영업 활동을 추진하고 있습니다. 당사는 해외 시장 점유율 확대를 위한 방법으로 선진 자동차 국가에 비해 뒤지지 않는 기술력과 품질을

바탕으로 기존시장의 영역확대에 초점을 맞추고, 신흥(개도국)자동차 국가에 대해서는 중국과 인도와 같이 현지법인의 설립 등과 같은 방법을 통하여 보다 적극적 전략을 추진하고 있습니다.

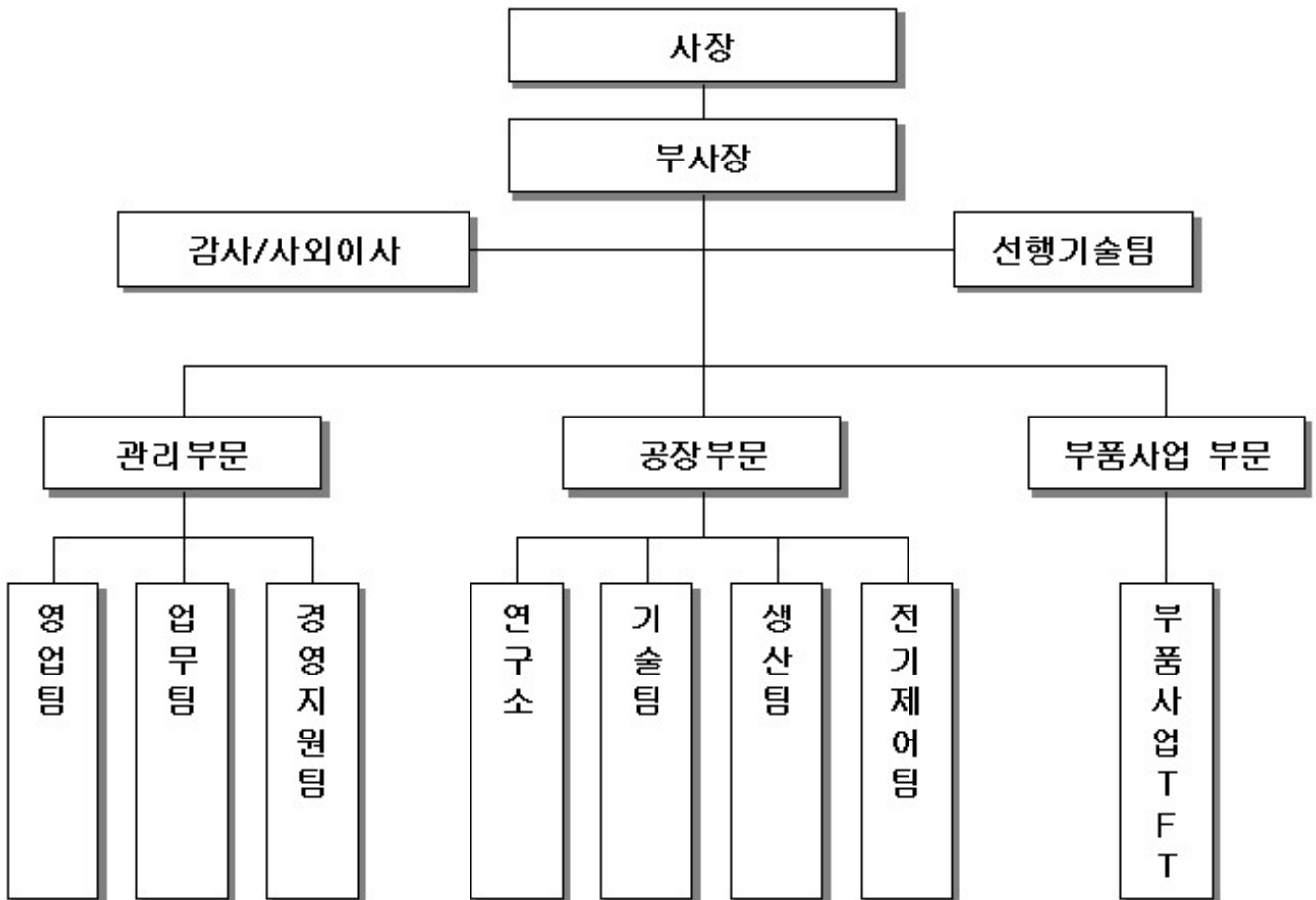
(4) 신규사업 등의 내용 및 전망

당사는 자동차 차체 설비사업과 연관성이 있는 자동차 차체부품을 생산하여 GMDAT에 공급하는 신규사업에 대해 2009년7월31부터 추진 중에 있으며, 자동차 차체부품을 추진함으로써 차체 관련 사업에서의 다양한 사업 포트폴리오를 구성함과 동시에 안정적인 매출확보와 견실한 사업구조를 확립하고자 합니다.(관련공시일:2009년8월3일)

2009년 하반기중 상기 신규사업을 위한 설비구축을 완료하였으며, 주총소집통지공고일 현재, 자동차 차체부품을 생산하여 납품 중에 있습니다.

동 사업과 관련한 매출은 2010년 상반기 부터 발생할 예정이며, 구체적인 실적에 대해서는 해당 사업기간에 대한 분기 또는 반기보고서에 기재토록 하겠습니다.

(5) 조직도



2. 주주총회 목적사항별 기재사항

□ 재무제표의 승인

가. 해당 사업연도의 영업상황의 개요

- 상기 나. 회사의 현황의 (1)영업개황 참조

나. 해당 사업연도의 대차대조표·손익계산서·이익잉여금처분계산서(안) 또는 결손금처리계산서(안)

- 대차대조표

<대 차 대 조 표>

제 26 기 2009. 12. 31 현재

제 25 기 2008. 12. 31 현재

(단위 : 원)

과 목	제 26 기	제 25 기
I. 유동자산	34,219,241,867	54,816,019,200
(1) 당좌자산	34,212,220,267	54,800,392,697
(2) 재고자산	7,021,600	15,626,503
II. 비유동자산	66,025,978,186	39,345,234,991
(1) 투자자산	12,869,560,174	13,833,980,160
(2) 유형자산	52,153,402,375	24,905,200,792
(3) 무형자산	42,539,908	47,328,300
(4) 기타비유동자산	960,475,729	558,725,739
[자산총계]	100,245,220,053	94,161,254,191
I. 유동부채	21,714,143,995	37,169,882,137
II. 비유동부채	20,024,955,802	9,342,861,482
[부채총계]	41,739,099,797	46,512,743,619
I. 자본금	7,000,000,000	7,000,000,000
II. 자본잉여금	9,803,009,552	9,803,009,552
III. 자본조정	(2,346,431,446)	(2,334,145,726)
IV. 기타포괄손익누계액	16,768,914,345	9,722,463,957

V. 이익잉여금	27,280,627,805	23,457,182,789
[자본총계]	58,506,120,256	47,648,510,572
부채및자본총계	100,245,220,053	94,161,254,191

- 손익계산서
<손익계산서>

제 26 기 (2009. 01. 01 부터 2009. 12. 31 까지)

제 25 기 (2008. 01. 01 부터 2008. 12. 31 까지)

(단위 : 원)

과 목	제 26 기	제 25 기
매출액	56,063,072,667	94,290,296,722
II. 매출원가	44,491,904,558	79,864,739,185
III. 매출충이익	11,571,168,109	14,425,557,537
IV. 판매비와 관리비	7,080,531,271	9,290,059,914
V. 영업이익	4,490,636,838	5,135,497,623
VI. 영업외수익	4,593,359,614	10,355,974,954
VII. 영업외비용	4,285,607,840	14,191,213,445
VIII. 법인세비용차감전계속사업이익	4,798,388,612	1,300,259,132
IX. 계속사업손익법인세비용	717,088,596	(39,675,620)
X. 계속사업이익	717,088,596	1,339,934,752
XI. 중단사업이익	0	0
XII. 당기순이익	4,081,300,016	1,339,934,752

- 이익잉여금처분계산서 또는 결손금처리계산서(안)
<이익잉여금처분계산서 / 결손금처리계산서>

제 26 기 (2009. 01. 01 부터 2009. 12. 31 까지)

제 25 기 (2008. 01. 01 부터 2008. 12. 31 까지)

(단위 : 원)

과 목	제 26 기	제 25 기
미처분이익잉여금	5,180,627,805	2,357,182,789
1. 전기이월미처분이익잉여금	1,099,327,789	1,017,248,037
2. 당기순이익	4,081,300,016	1,339,934,752
Ⅱ. 임의적립금 등의 이입액	0	0
1. 기술개발준비금	0	0
2. 사업손실준비금	0	0
Ⅲ. 이익잉여금처분액	2,029,980,000	1,257,855,000
1. 이익준비금	0	0
2. 임의적립금	1,000,000,000	1,000,000,000
3. 배당금	1,029,980,000	257,855,000
Ⅳ. 차기이월미처분이익잉여금	3,150,647,805	1,099,327,789

- 최근 2사업연도의 배당에 관한 사항

구 분	제26기	제25기
발행주식수(주)	14,000,000	14,000,000
주당액면가액 (원)	500	500
주당 현금배당금 (원)	80	20
시가배당율(%)	2.9	1.3
액면배당율(%)	16.0	4.0

주) 제26기 "주당 현금배당금(원), 시가배당율(%), 액면배당율(%)"은 이사회결의에 의한 금액으로서 2010년3월19일 개최예정인 제26기 정기주주총회 에서 최종 결정될 사항입니다.

□ 정관의 변경

가. 집중투표 배제를 위한 정관의 변경 또는 그 배제된 정관의 변경

변경전 내용	변경후 내용	변경의 목적
-	-	-

- 해당사항이 없습니다.

나. 그 외의 정관변경에 관한 건

변경전 내용	변경후 내용	변경의 목적
-	-	-

- 해당사항이 없습니다.

※ 기타 참고사항

- 해당사항이 없습니다.

□ 이사의 선임

가. 후보자의 성명 · 생년월일 · 추천인 · 최대주주와의 관계 · 사외이사후보자 여부

후보자성명	생년월일	사외이사 후보자여부	최대주주와의 관계	추천인
허병하	1940년 1월 28일	사내(상근)이사	본인	이사회
김시연	1939년 5월 8일	비상근이사	없음	이사회
허우영	1968년 6월 1일	사내(상근)이사	자	이사회
총 (3) 명				

나. 후보자의 주된직업 · 약력 · 당해법인과의 최근3년간 거래내역

후보자성명	주된직업	약력	당해법인과의 최근3년간 거래내역
허병하	(주)우신시스템 대표이사	- 서울대 상과대학 상학과 졸업 - 세보기계공업(주) 대표이사 - 현, (주)우신시스템 대표이사	없음
김시연	(주)우신시스템 이사	- 연세대 화공과 졸업 - 학교법인 정화학원 이사장 - 현, (주)우신시스템 비상근이사	없음
허우영	(주)우신시스템 부사장	- 연세대 문과대학 철학과 졸업 - 일본와세다대학 대학원 상학부 졸업 - 현, (주)우신시스템 부사장	없음

※ 기타 참고사항

- 해당사항이 없습니다.

□ 감사의 선임

<권유시 감사후보자가 예정되어 있는 경우>

가. 후보자의 성명·생년월일·추천인·최대주주와의 관계

후보자성명	생년월일	최대주주와의 관계	추천인
손일권	1938년 11월 28일	없음	이사회
총 (1) 명			

나. 후보자의 주된직업·약력·당해법인과의 최근3년간 거래내역

후보자성명	주된직업(현재)	약력	당해법인과의 최근3년간 거래내역
손일권	(주)우신시스템 감사	- 경북대학교 화학과 졸업 - 홍일엔지니어링 대표 - 현, ㈜우신시스템 비상근감사	없음

<권유시 감사후보자가 예정되지 아니한 경우>

선임 예정 감사의 수	-(명)
-------------	------

※ 기타 참고사항

- 해당사항이 없습니다.

□ 이사의 보수한도 승인

가. 이사의 수·보수총액 내지 최고 한도액

구 분	전 기	당 기
이사의 수(사외이사수)	4명 (1명)	4명 (1명)
보수총액 내지 최고한도액	16억원	16억원

주) 전기의 경우 제25기 (2009년 3월 20일) 정기주주총회에서 승인된 금액이며, 당기(안)의 경우 제26기 (2010년 3월 19일) 정기주주총회 부의안건으로서 확정되지 않은 금액입니다.

※ 기타 참고사항

- 해당사항이 없습니다.

□ 감사의 보수 한도 승인

가. 감사의 수 · 보수총액 내지 최고 한도액

구 분	전 기	당 기
감사의 수	2명	2명
보수총액 내지 최고한도액	2억원	2억원

주) 전기의 경우 제25기 (2009년 3월 20일) 정기주주총회에서 승인된 금액이며, 당기(안)의 경우 제26기 (2010년 3월 19일) 정기주주총회 부의안건으로서 확정되지 않은 금액입니다.

※ 기타 참고사항

- 해당사항이 없습니다.